

VTU Daten & Fakten 2021

Unternehmen

- Gesamt **985 Mitarbeitende** per 31.12.2021 (35 % weiblich und 65 % männlich)
- Die Mitarbeitendenanzahl der VTU ist im Jahr 2021 um 204 angestiegen (von 781 auf 985); insgesamt gab es **295 tatsächliche Neueintritte** im Jahr 2021 (ohne Trainees)
- **30 Standorte in 6 Ländern** (Deutschland 10, Österreich 9, Italien 4, Schweiz 4, Rumänien 2, Polen 1); davon neu in 2021: ifss in Österreich (Wien), ifss in Deutschland (München)
- Bisher in **über 35 Ländern tätig**



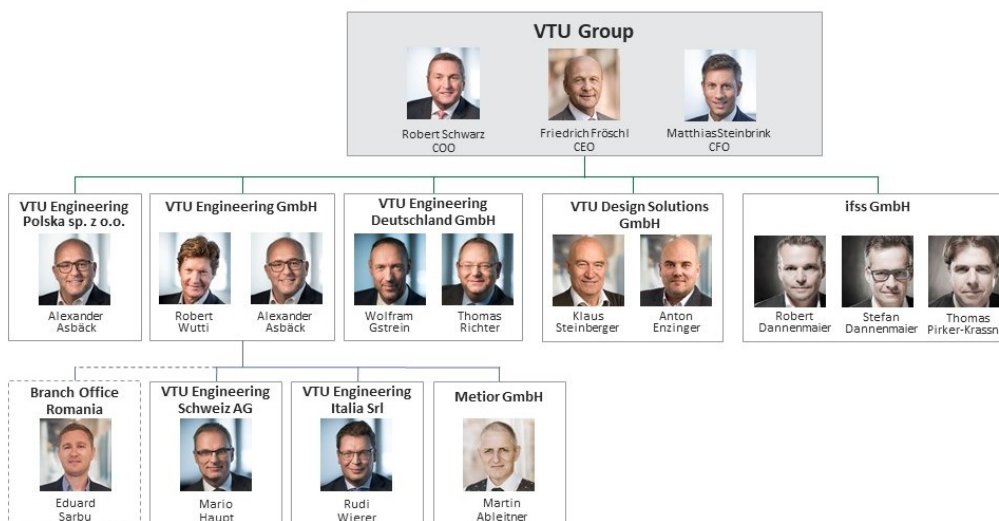
MISSION STATEMENT

Creating sustainable values as best-choice partner

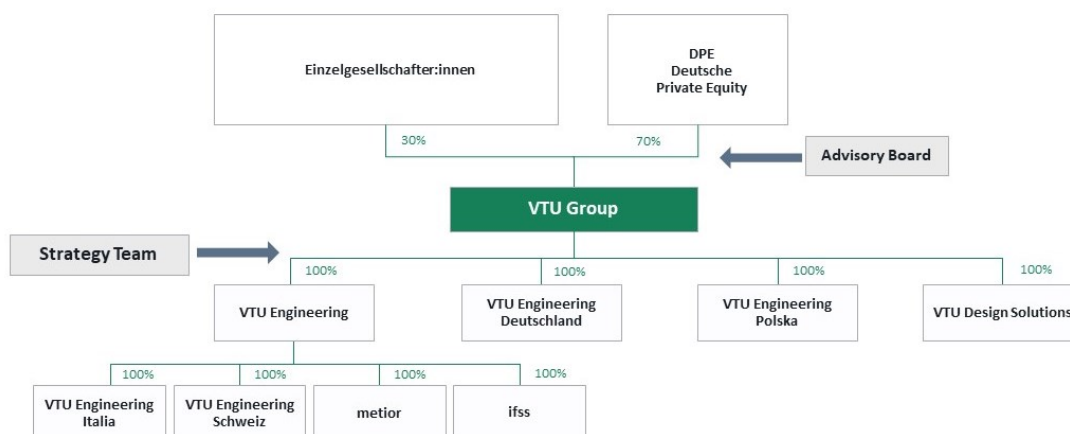
- We live integrity and are reliable partners.
- We are open-minded but coherent in decisions.
- Our team is our value!**
- We grow on challenges by sharing know-how and experience.
- We join forces to get the projects done.
- We deliver the whole value chain from idea to industrial production.
- We are a comprehensive and reliable engineering and project partner.
- We are a creative, respectful and safe environment for forward thinking people.
- We challenge our flexible solutions on the road to the target.
- We provide quality and focus on environment, health and safety.

VTU

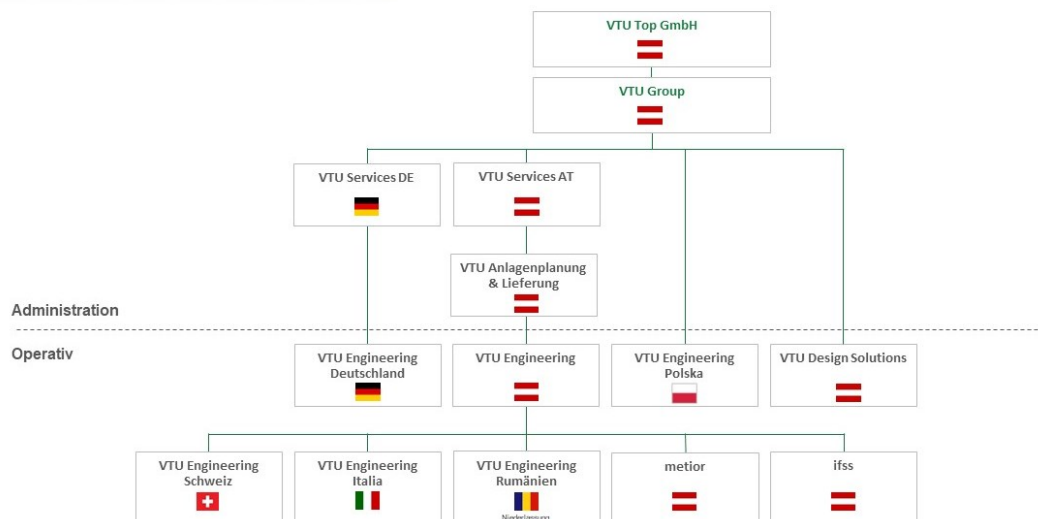
Unternehmensstruktur - Management



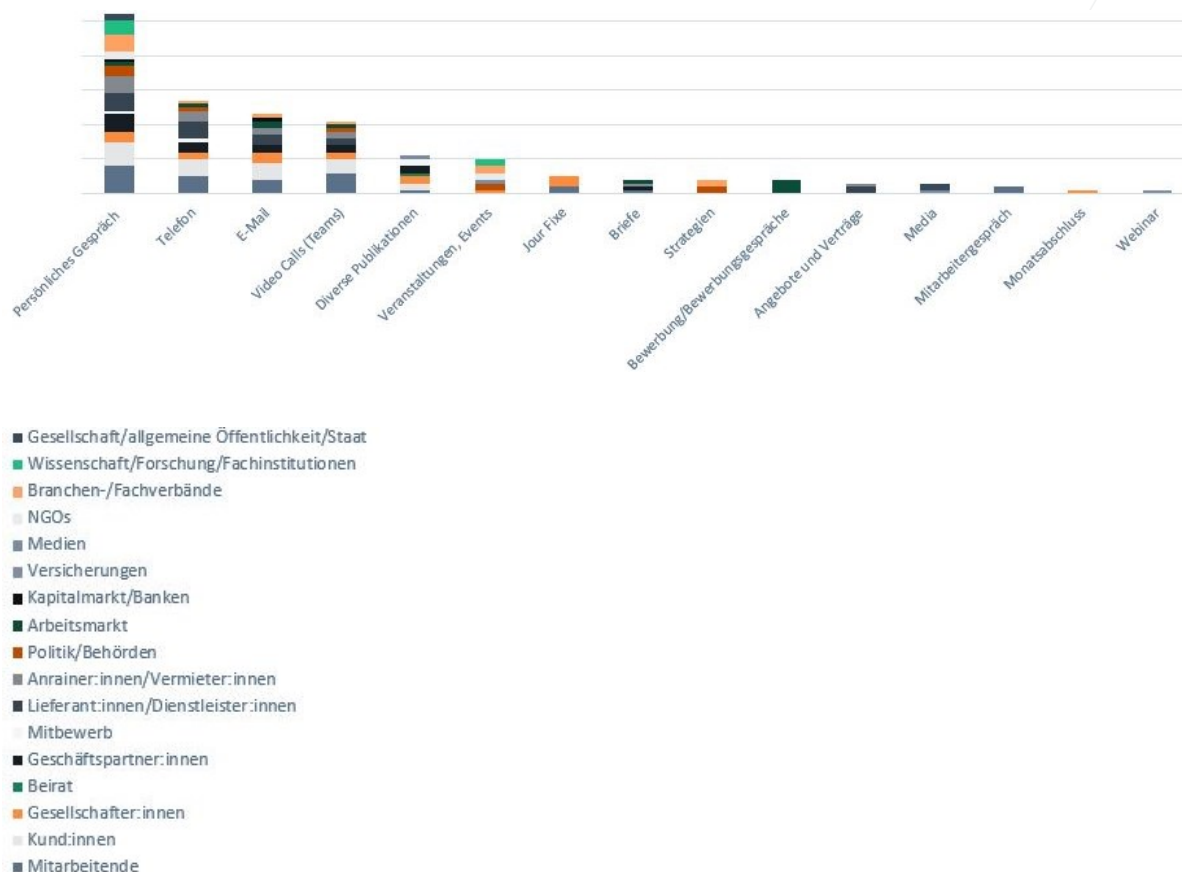
Unternehmensstruktur – Anteilseigner:innen



Unternehmensstruktur - Administration/Operativ



Wichtigste Kommunikationsmittel



Sicherheit

Arbeitsunfälle

13 Unfälle – 0 davon waren mit einem Arbeitsausfall verbunden

| Jahr | Anzahl Mitarbeitende 31.12. | Arbeitsstunden | Unfälle mit Arbeitsausfall (ohne Wegeunfälle) | Unfallrate (LTIR) |
|---------------|-----------------------------|------------------|---|-------------------|
| 2017 | 469 | 903.112 | 0 | 0,00 |
| 2018 | 539 | 992.973 | 0 | 0,00 |
| 2019 | 646 | 1.019.943 | 1 | 0,98 |
| 2020 | 781 | 1.188.247 | 4 | 3,37 |
| 2021 | 985 | 1.532.550 | 0 | 0,00 |
| Gesamt | 3.420 | 5.636.825 | 5 | 0,89 |

IT Security

In 1878 E-Mails meldeten die Nutzer:innen von SUSI im Vorjahr Verdachtsfälle von Cyber-Angriffen und Datenpannen – mit **19 „Urgent Security Infos“** reagierte SUSI auf die gemeldeten Begebenheiten

Personal

Stichtag Personalbestand aller folgenden Tabellen: 31.12. des Jahres

Im Jahr 2021 war **0 % der Belegschaft aufgrund von COVID-19 von Kurzarbeit betroffen.**

Gesamtanzahl der Angestellten nach Arbeitsvertrag (unbefristet oder befristet), nach Geschlecht:

| VTU gesamt | | | | | | |
|------------|---------------|-----|-----|----------------|----|-----|
| Jahr | Mitarbeitende | | | Führungskräfte | | |
| | Gesamt | w | m | Gesamt | w | m |
| 2018 | 539 | 198 | 341 | - | - | - |
| 2019 | 646 | 223 | 423 | 78 | 13 | 65 |
| 2020 | 781 | 251 | 530 | 108 | 21 | 87 |
| 2021 | 985 | 341 | 644 | 149 | 31 | 118 |

Gesamtanzahl der Angestellten nach Arbeitsvertrag (unbefristet oder befristet), nach Region:

| VTU Group GmbH | | | | | | |
|----------------|---------------|---|---|----------------|---|---|
| Jahr | Mitarbeitende | | | Führungskräfte | | |
| | Gesamt | w | m | Gesamt | w | m |
| 2018 | 6 | 2 | 4 | 2 | 0 | 2 |
| 2019 | 9 | 4 | 5 | 4 | 1 | 3 |
| 2020 | 8 | 3 | 5 | 5 | 1 | 4 |
| 2021 | 11 | 6 | 5 | 6 | 1 | 5 |

| VTU Österreich (beinhaltet ENG AT ¹ , SAT ² , DES ³ , metior ⁴ & ifss ⁵) | | | | | | |
|--|---------------|-----|-----|----------------|----|----|
| Jahr | Mitarbeitende | | | Führungskräfte | | |
| | Gesamt | w | m | Gesamt | w | m |
| 2018 | 238 | 93 | 145 | - | - | - |
| 2019 | 333 | 124 | 209 | 38 | 8 | 30 |
| 2020 | 425 | 142 | 283 | 52 | 14 | 38 |
| 2021 | 519 | 184 | 335 | 79 | 18 | 61 |

¹ VTU Engineering GmbH

² VTU Services AT GmbH

³ VTU Design Solutions GmbH (vormals RED Engineering GmbH)

⁴ metior Industrieanlagen Planungs- und Beratungs-GmbH

⁵ ifss GmbH

| VTU Deutschland (beinhaltet ENG DE ⁶ & SDE ⁷) | | | | | | |
|--|---------------|----|-----|----------------|---|----|
| Jahr | Mitarbeitende | | | Führungskräfte | | |
| | Gesamt | w | m | Gesamt | w | m |
| 2018 | 159 | 45 | 114 | - | - | - |
| 2019 | 198 | 60 | 138 | 28 | 4 | 24 |
| 2020 | 218 | 64 | 154 | 32 | 3 | 29 |
| 2021 | 258 | 83 | 175 | 38 | 7 | 31 |

| VTU Schweiz | | | | | | |
|-------------|---------------|----|----|----------------|---|----|
| Jahr | Mitarbeitende | | | Führungskräfte | | |
| | Gesamt | w | m | Gesamt | w | m |
| 2018 | 41 | 12 | 29 | - | - | - |
| 2019 | 47 | 12 | 35 | 8 | 1 | 7 |
| 2020 | 56 | 17 | 39 | 9 | 1 | 8 |
| 2021 | 78 | 24 | 54 | 12 | 1 | 11 |

| VTU Italien | | | | | | |
|-------------|---------------|----|----|----------------|---|---|
| Jahr | Mitarbeitende | | | Führungskräfte | | |
| | Gesamt | w | m | Gesamt | w | m |
| 2018 | 35 | 13 | 22 | - | - | - |
| 2019 | 40 | 16 | 24 | 3 | 0 | 3 |
| 2020 | 48 | 18 | 30 | 6 | 1 | 5 |
| 2021 | 78 | 27 | 51 | 9 | 3 | 6 |

| VTU Rumänien | | | | | | |
|--------------|---------------|----|----|----------------|---|---|
| Jahr | Mitarbeitende | | | Führungskräfte | | |
| | Gesamt | w | m | Gesamt | w | m |
| 2018 | 14 | 7 | 7 | - | - | - |
| 2019 | 14 | 7 | 7 | 2 | 0 | 2 |
| 2020 | 19 | 7 | 12 | 2 | 0 | 2 |
| 2021 | 25 | 15 | 10 | 3 | 1 | 2 |

⁶ VTU Engineering Deutschland GmbH

⁷ VTU Services DE GmbH

| VTU Polen | | | | | | |
|-----------|---------------|---|----|----------------|---|---|
| Jahr | Mitarbeitende | | | Führungskräfte | | |
| | Gesamt | w | m | Gesamt | w | m |
| 2018 | - | - | - | - | - | - |
| 2019 | - | - | - | - | - | - |
| 2020 | 7 | 0 | 7 | 2 | 0 | 2 |
| 2021 | 16 | 2 | 14 | 2 | - | 2 |

Gesamtanzahl der Angestellten nach Beschäftigungsverhältnis (Vollzeit und Teilzeit), nach Geschlecht:

Es gibt keine signifikanten Schwankungen bei den Angestelltenzahlen unterjährig, da VTU Aufträge kein Saisongeschäft darstellen. Insgesamt wächst die Mitarbeitendenzahl trotz COVID-19 an.

Alternative Arbeitsregelungen gesamt/geschlechts-spezifisch⁸

| Jahr | Anzahl Mitarbeitende | | | In Karenz | | | In Teilzeit | | |
|------|----------------------|-----|-----|-----------|----|----|-------------|-----|----|
| | Gesamt | w | m | Gesamt | w | m | Gesamt | w | m |
| 2018 | 539 | 198 | 341 | 25 | 21 | 4 | 96 | 62 | 34 |
| 2019 | 646 | 223 | 423 | 45 | 37 | 8 | 138 | 94 | 44 |
| 2020 | 781 | 251 | 530 | 47 | 38 | 9 | 144 | 90 | 54 |
| 2021 | 985 | 341 | 644 | 63 | 39 | 24 | 175 | 106 | 69 |

Aktivitäten der Organisation, die von Mitarbeitenden durchgeführt werden, die keine Angestellten sind:

Je nach Projektumfang und -inhalt werden für Spezialthemen wie z. B. Auslegung von HKLS, Überwachung des Arbeitnehmer:innenschutz auf Baustellen etc. externe Mitarbeitende als Subkontraktor:innen angestellt.

Fluktuationsrate gesamt/geschlechtsspezifisch⁸

| Jahr | Mitarbeitende (Durchschnitt) | | | Kündigungen (Headcount) | | | Fluktuationsrate (% bezogen auf FTE) | | |
|--------------|------------------------------|--------------|----------------|-------------------------|------------|------------|--------------------------------------|---------------|---------------|
| | Gesamt | w | m | Gesamt | w | m | Gesamt | w | m |
| 2018 | 486,6 | 184,0 | 302,7 | 66 | 24 | 42 | 13,6 % | 13,0 % | 13,9 % |
| 2019 | 591,4 | 213,7 | 377,6 | 69 | 26 | 43 | 11,7 % | 12,2 % | 11,4 % |
| 2020 | 685,0 | 233,7 | 451,3 | 71 | 30 | 41 | 10,4 % | 12,8 % | 9,1 % |
| 2021 | 890,7 | 299,8 | 590,9 | 105 | 30 | 75 | 11,8 % | 10,0 % | 12,7 % |
| Summe | 2.653,7 | 931,2 | 1.722,5 | 311 | 110 | 201 | 11,8 % | 12,0 % | 11,8 % |

⁸ In den Zahlen dieser Tabellen ist 2021 ifss nicht inkludiert, da ifss 2021 noch nicht das gesamte Jahr zur VTU gehörte. Außerdem ist 2020 metior nicht inkludiert, da metior 2020 noch nicht das gesamte Jahr zur VTU gehörte; VTU Design Solutions (vormals RED) und VTU Polen sind 2019 nicht inkludiert, da VTU Design Solutions 2019 noch nicht das gesamte Jahr zur VTU gehörte und VTU Polen erst im Laufe des Jahres 2019 gegründet wurde.

Elternkarenz

Die Gesamtzahl der Angestellten mit Anspruch auf Elternzeit nach Geschlecht wird von VTU derzeit nicht erfasst, da die Verwaltung dieser Daten für die Mitarbeitenden keine Auswirkung auf den Anspruch der Elternteilzeit hat.

Gesamtzahl der Angestellten, die Elternzeit in Anspruch genommen haben, nach Geschlecht:

- gesamt 65
- davon 40 weiblich und 25 männlich

Gesamtzahl der Angestellten, die innerhalb des Berichtszeitraums nach Beendigung der Elternzeit an den Arbeitsplatz zurückgekehrt sind, nach Geschlecht

- gesamt 27
- davon 11 weiblich und 16 männlich

Gesamtzahl der Angestellten, die nach Beendigung der Elternzeit an den Arbeitsplatz zurückgekehrt sind und zwölf Monate nach ihrer Rückkehr an den Arbeitsplatz noch beschäftigt waren, nach Geschlecht:

- gesamt 20
- davon 8 weiblich und 12 männlich

Rückkehrrate an den Arbeitsplatz und Verbleibrate der Angestellten, die Elternzeit in Anspruch genommen haben, nach Geschlecht:

Rückkehrrate

- w 27,5% / m 64 %
- total 41,5%

Verbleibrate

- w 20 % / m 48 %
- total 30,8 %

Training

2 Turnusse mit jeweils 12 Führungskräften absolvierten das gesamte verpflichtende Führungskräftetraining; 3 Turnusse mit einmal 12, einmal 13 und einmal 11 Führungskräften haben das verpflichtende Training gestartet; 24 Führungskräfte absolvierten 2021 3 Module und beendeten damit das verpflichtende Führungskräftetraining; 36 Führungskräfte starteten 2021 mit dem verpflichtenden Führungskräftetraining in 8 Modulen.

Ausbildungsstunden pro Kopf

| | Stunden (je AVG FTE) |
|----------------------------|----------------------|
| VTU Group | 13,10 |
| VTU Services DE | 48,87 |
| VTU Services AT | 14,73 |
| Österreich | 46,04 |
| Deutschland | 52,07 |
| Italien | 31,12 |
| Schweiz | 41,71 |
| Rumänien | 275,33 |
| Polen | 71,36 |
| VTU Design Solutions | 13,77 |
| metior | nicht erfasst |
| ifss | nicht erfasst |
| Gesamt Durchschnitt | 49,66 |

Emissionen

Gesamtemissionen des VTU Konzerns 2021: 3.379,45 t CO₂-eq

SCOPE 1 **356,07 t CO₂-eq** (Fuhrpark: Dienstfahrzeuge, Poolautos)

SCOPE 2 **476,18 t CO₂-eq** (Bezug von Strom, Wärme, Kühlung)

SCOPE 3 **2.547,20 t CO₂-eq**, davon

- Eingekaufte Güter und Dienstleistungen (bedrucktes Papier, eingekaufte elektronische Geräte, externe Rechenzentren): **292,75 t CO₂-eq**
- Brennstoff- und energiebezogene Emissionen (Vorketten Wärme, Strom, Kälte): **127 t CO₂-eq**
- Dienstreisen: **428,49 t CO₂-eq**, davon
 - Miet- und Privatfahrzeuge **257,05 t CO₂-eq** / 328.907 km
 - Flugzeug **146,26 t CO₂-eq** / 512.651 km
 - Bahn **25,18 t CO₂-eq** / 328.907 km
- Anfahrt Mitarbeitende: **1.698,95 t CO₂-eq**, davon
 - ÖPNV + Bahn: **101,66 t CO₂-eq**
 - Motorroller + Motorrad: **11,09 t CO₂-eq**
 - E-PKW: **19,27 t CO₂-eq**
 - PKW: **1.328,20 t CO₂-eq**
 - Fahrrad: **1,66 t CO₂-eq**
 - Nutzung von Homeoffice: **237,07 t CO₂-eq**

Abfall

Eingekaufte Einsatzstoffe*:

Kopierpapier A4 und A3, Plotterpapier, Datenschutzpapier (wird einer gesonderten Entsorgung zugeführt), Toner cartridges, Elektrogeräte, Toilettenpapier, Seife, Papierhandtücher (Sanitär), Hygienepapier (Wischtücher), diverse Kuverts, Leuchtmittel, Lampen, Aceton und Ethanol (2021 kein Einkauf), diverse Chemikalien in Kleinstmengen im Technikum am Standort Grambach im Einsatz

Anfallende Abfallkategorien*:

Papier/Karton, Restmüll (Siedlungsabfälle), Batterien/Akkus, Toner, Bio, Leichtfraktion, Glas, Datenschutzpapier, Metall, Metallverpackung, Altelektrogeräte, Lösemittelgemisch halogenfrei, Metallgebände mit gefährlichen Restinhalten, Laborabfälle/Chemikalienreste

Gefährliche Abfälle fallen in den Bereichen Technikum (diverse Chemikalien; Technikum befindet sich am Standort Grambach) sowie IT (Elektroaltgeräte, Batterien/Akkus) an. Diese werden in entsprechenden Behältern gesammelt (z. B. Gefahrstoffcontainer) und von der VTU mittels Begleitschein einem befugten Entsorger übergeben. Die ordnungsgemäße Sammlung und Entsorgung von Elektrogeräten (Handys, Laptops, Monitore, periphere Elektroaltgeräte) sowie Lithiumbatterien erfolgt für alle Standorte der VTU zentral von der IT-Abteilung in Grambach. Periphere Elektrogeräte (z.B. Mäuse, Tastaturen etc.) werden in den Behälter „E-Schrott“ im zentralen Müllraum (Hausverwaltung) eingebracht und - nicht zuletzt aus hygienischen Gründen - entsorgt. Die Handy-Nutzungsdauer beträgt im Durchschnitt mind. 4 Jahre - wenn Handys defekt sind, performancemäßig unbrauchbar werden oder es kein Update mehr gibt, werden sie geschreddert, da aktuell kein sicherer Löschvorgang (mehrfache Überschreibung von Chips) garantiert werden kann.

*Berücksichtigung der österreichischen Standorte Grambach, Kundl, Linz, Linz (VTU Design Solutions), Villach, Wien, Wien (ifss)